

**T.C**

**DİLOVASI KAYMAKAMLIĞI**

**YILPORT ULAŞTIRMA HİZMETLERİ MESLEKİ VE TEKNİK ANADOLU LİSESİ MÜDÜRLÜĞÜ**

**2024-2028 STRATEJİK PLANI**



Ey Türk gençliği !

Birinci vazifen, Türk istiklâlini, Türk Cumhuriyeti'ni, ilelebet muhafaza ve müdafaa etmektir.

Mevcudiyetinin ve istikbalinin yegâne temeli budur. Bu temel, senin en kıymetli hazinendir. İstikbalde dahi, seni bu hazineden mahrum etmek isteyecek dahili ve harici bedhahların olacaktır. Bir gün, istiklâl ve Cumhuriyet'i müdafaa mecburiyetine düşersen, vazifeye atılmak için, içinde bulunacağın vaziyetin imkân ve şerâitini düşünmeyeceksin! Bu imkân ve şerâit, çok namûsait bir mahiyette tezahür edebilir. İstiklâl ve Cumhuriyetine kastedecek düşmanlar, bütün dünyada emsali görülmemiş bir galibiyetin mümessili olabilirler. Cebren ve hile ile aziz vatanın bütün kaleleri zaptedilmiş, bütün tersanelerine girilmiş, bütün orduları dağıtılmış ve memleketin her köşesi bilfiil işgal edilmiş olabilir. Bütün bu şerâitten daha elîm ve daha vahim olmak üzere, memleketin dahilinde, iktidara sahip olanlar gaflet ve dalâlet ve hattâ hıyanet içinde bulunabilirler. Hattâ bu iktidar sahipleri, şahsî menfaatlerini, müstevlilerin siyasi emelleriyle tevhid edebilirler. Millet, fakru zaruret içinde harap ve bîtap düşmüş olabilir.

Ey Türk istikbalinin evlâdı! İşte, bu ahval ve şerâit içinde dahi vazifen, Türk istiklâl ve Cumhuriyetini kurtarmaktır! Muhtaç olduğun kudret, damarlarındaki asil kanda mevcuttur!

Gazi Mustafa Kemâl ATATÜRK / 20 Ekim 1927

### Okul/Kurum Bilgileri

<b>İli: Kocaeli</b>		<b>İlçesi: Dilovası</b>	
<b>Adres:</b>	Diliskelesi Mah. Saygın Cadde No165 Dilovası/KOCAELİ	<b>Coğrafi Konum (link)</b>	<a href="https://maps.app.goo.gl/nJLLxV54mnWMTRSLA">https://maps.app.goo.gl/nJLLxV54mnWMTRSLA</a>
<b>Telefon Numarası :</b>	262 754 54 53	<b>Faks Numarası:</b>	262 754 54 52
<b>e- Posta Adresi:</b>	<a href="http://yilportlojistikmtal.meb.k12.tr">http://yilportlojistikmtal.meb.k12.tr</a>	<b>Web sayfası adresi:</b>	<a href="mailto:763333@meb.k12.tr">763333@meb.k12.tr</a>
<b>Kurum Kodu:</b>	763333	<b>Öğretim Şekli:</b>	Tam Gün

## SUNUŞ

Geçmişten günümüze gelirken var olan yaratıcılığın getirdiği teknolojik ve sosyal anlamda gelişmişliğin ulaştığı hız, artık kaçınılmazları da önümüze sererek kendini göstermektedir. Güçlü ekonomik ve sosyal yapı, güçlü bir ülke olmanın ve tüm değişikliklerde dimdik ayakta durabilmenin kaçınılmazlığı da oldukça büyük önem taşımaktadır. Gelişen ve sürekliliği izlenebilen, bilgi ve planlama temellerine dayanan güçlü bir yaşam standardı ve ekonomik yapı; stratejik amaçlar, hedefler ve planlanmış zaman diliminde gerçekleşecek uygulama faaliyetleri ile (STRATEJİK PLAN) oluşabilmektedir.

Okulumuz misyon, vizyon ve stratejik planını ilk olarak belirlemiştir. Okulumuz , daha iyi bir eğitim seviyesine ulaşmak düşüncesiyle Sürekli yenilenmeyi ve kalite kültürünü kendisine ilke edinmeyi amaçlamaktadır. Kalite kültürü oluşturmak için eğitim ve öğretim başta olmak üzere insan kaynakları ve kurumsallaşma, sosyal faaliyetler, alt yapı, toplumla ilişkiler ve kurumlar arası ı ilişkileri kapsayan 2024-2028 stratejik planı hazırlanmıştır.

Büyük önder Atatürk'ü örnek alan bizler; Çağa uyum sağlamış, çağı yönlendiren gençler yetiştirmek için kurulan okulumuz, geleceğimiz teminatı olan öğrencilerimizi daha iyi imkanlarla yetiştirip, düşünce ufku ve yenilikçi ruhu açık Türkiye Cumhuriyetinin çitasını daha yükseklerle taşıyan bireyler olması için öğretmenleri ve idarecileriyle özverili bir şekilde tüm azmimizle çalışmaktayız.

Dilovası Yılport Ulaştırma Hizmetleri Mesleki ve Teknik Anadolu Lisesi olarak en büyük amacımız yalnızca lise mezunu gençler yetiştirmek değil, girdikleri her türlü ortamda çevresindekilere ışık tutan , hayata hazır , hayatı aydınlatan , bizleri daha da ileriye götürecek gençler yetiştirmektir. İdare ve öğretmen kadrosuyla bizler çağa ayak uydurmuş, yeniliklere açık, Türkiye Cumhuriyetini daha da yükseltecek gençler yetiştirmeyi ilke edinmiş bulunmaktayız.

Dilovası Yılport Ulaştırma Hizmetleri Mesleki ve Teknik Anadolu Lisesinin stratejik planlama çalışmasına önce durum tespiti, yani okulun GZTF analizi yapılarak başlanmıştır. GZTF analizi tüm idari personelin ve öğretmenlerin katılımıyla uzun süren bir çalışma sonucu ilk

şeklini almış, varılan genel sonuçların sadeleştirilmesi ise Okul yönetimi ile öğretmenlerden den oluşan beş kişilik bir kurul tarafından yapılmıştır. Daha sonra GZTF sonuçlarına göre stratejik planlama aşamasına geçilmiştir. Bu süreçte okulun amaçları, hedefleri, hedeflere ulaşmak için gerekli stratejiler, eylem planı ve sonuçta başarı veya başarısızlığın göstergeleri ortaya konulmuştur. Denilebilir ki GZTF analizi bir kilometre taşıdır okulumuzun bugünkü resmidir ve stratejik planlama ise bugünden yarına nasıl hazırlanmamız gerektiğine dair kalıcı bir belgedir.

Stratejik Plan' da belirlenen hedeflerimizi ne ölçüde gerçekleştirdiğimiz, plan dönemi içindeki her yıl sonunda gözden geçirilecek ve gereken revizyonlar yapılacaktır.

Dilovası Yılport Ulaştırma Hizmetleri Mesleki ve Teknik Anadolu Lisesi Stratejik Planı (2024-2028)'de belirtilen amaç ve hedeflere ulaşmamızın Okulumuzun gelişme ve kurumsallaşma süreçlerine önemli katkılar sağlayacağına inanmaktayız.

Planın hazırlanmasında emeği geçen Strateji Yönetim Ekibi'ne ve uygulanmasında yardımcı olacak tüm kurum ve kuruluşlara öğretmen, öğrenci ve velilerimize teşekkür ederim.

**Öztürk ONURSAL**  
**Okul Müdürü**

## İÇİNDEKİLER

SUNUŞ .....	4
1. GİRİŞ VE STRATEJİK PLANIN HAZIRLIK SÜRECİ.....	8
1.1 Strateji Geliştirme Kurulu ve Stratejik Plan Ekibi.....	9
1.2 Planlama Süreci .....	10
2. DURUM ANALİZİ .....	12
2.1 Kurumsal Tarihçe.....	13
2.2 Uygulanmakta Olan Stratejik Planın Değerlendirilmesi.....	13
2.3 Mevzuat Analizi.....	13
2.4 Üst Politika Belgeleri Analizi .....	<b>Hata! Yer işareti tanımlanmamış.</b>
2.5 Faaliyet Alanları ile Ürün/Hizmetlerin Belirlenmesi.....	13
2.6 Paydaş Analizi .....	13
2.7 Kuruluş İçi Analiz.....	14
2.7.1 Teşkilat Şeması .....	15
2.7.2 İnsan Kaynakları .....	16
2.7.3 Teknolojik Düzey.....	30

2.7.4 Mali Kaynaklar .....	39
2.7.5 İstatistiki Veriler .....	41
2.8 Çevre Analizi (PESTLE) .....	42
2.9 Güçlü ve Zayıf Yönler ile Fırsatlar ve Tehditler (GZFT) Analizi .....	44
2.10 Tespit ve İhtiyaçların Belirlenmesi .....	<b>Hata! Yer işareti tanımlanmamış.</b>
3. GELECEĞE BAKIŞ.....	46
3.1 Misyon .....	47
3.2 Vizyon.....	47
3.3 Temel Değerler .....	48
3.4 Amaç, Hedef ve Performans Göstergesi ile Stratejiler .....	49
4. MALİYETLENDİRME.....	67
5. İZLEME VE DEĞERLENDİRME .....	71
EKLER: .....	72

## **1.BÖLÜM**

### **GİRİŞ VE STRATEJİK PLANIN HAZIRLIK SÜRECİ**



## 1. GİRİŞ VE STRATEJİK PLANIN HAZIRLIK SÜRECİ

### 1.1 Strateji Geliştirme Kurulu ve Stratejik Plan Ekibi

Stratejik Planlama çalışmaları, Millî Eğitim Bakanlığı Strateji Geliştirme Başkanlığının 2022-21 Sayılı Genelgesi gereğince başlatılmıştır.

Strateji Geliştirme Kurulu: Okul müdürünün başkanlığında, bir okul müdür yardımcısı, bir öğretmen ve okul/aile birliği başkanı ile bir yönetim kurulu üyesi olmak üzere 5 kişiden oluşan üst kurul kurulur.

Stratejik Plan Ekibi: Okul müdürü tarafından görevlendirilen ve üst kurul üyesi olmayan müdür yardımcısı başkanlığında, belirlenen öğretmenler ve gönüllü velilerden oluşur.

*Tablo 1. Strateji Geliştirme Kurulu ve Stratejik Plan Ekibi Tablosu*

Strateji Geliştirme Kurulu Bilgileri		Stratejik Plan Ekibi Bilgileri	
Adı Soyadı	Ünvanı	Adı Soyadı	Ünvanı
Öztürk ONURSAL	Okul Müdürü	Öztürk ONURSAL	Okul Müdürü
Ergün DEDE	Müdür Yardımcısı	Ergün DEDE	Müdür Yardımcısı
Sedanur KELEŞ	Öğretmen	Merve BOZDOĞAN	Öğretmen
Emrah APAYDIN	Öğretmen	Büşra ALTUNBAŞ	Öğretmen
Mehmet Şirin GÜL	Okul Aile Birliği Başkanı	Mertcan ÖZ	Öğretmen

## 1.2 Planlama Süreci

2024-2028 dönemi stratejik plan hazırlanma süreci Strateji Geliştirme Kurulu ve Stratejik Plan Ekibi'nin oluşturulması ile başlamıştır. Ekip tarafından oluşturulan çalışma takvimi kapsamında ilk aşamada durum analizi çalışmaları yapılmış ve durum analizi aşamasında, paydaşlarımızın plan sürecine aktif katılımını sağlamak üzere, toplantı ve görüşmeler yapılmıştır. Durum analizinin ardından geleceğe yönelim bölümüne geçilerek okulumuzun/kurumumuzun amaç, hedef, gösterge ve stratejileri belirlenmiştir.

2024-2028 dönemi stratejik plan hazırlanması süreci Üst Kurul ve Stratejik Plan Ekibinin oluşturulması ile başlamıştır. Ekip tarafından oluşturulan çalışma takvimi kapsamında ilk aşamada durum analizi çalışmaları yapılmış ve durum analizi aşamasında paydaşlarımızın plan sürecine aktif katılımını sağlamak üzere paydaş anketi, toplantı ve görüşmeler yapılmıştır. Durum analizinin ardından geleceğe yönelim bölümüne geçilerek okulumuzun amaç, hedef, gösterge ve eylemleri belirlenmiştir. Çalışmaları yürüten ekip ve kurul bilgileri altta verilmiştir. STRATEJİK PLANLAMA SÜRECİ Stratejik Planlama Çalışmaları kapsamında okul personelimiz içerisinde "Stratejik Plan Üst Kurulu" ve "Stratejik Planlama Ekibi" kurulmuştur. Önceden hazırlanan anket formlarında yer alan sorular katılımcılara yöneltilmiş ve elde edilen veriler birleştirilerek paydaş görüşleri oluşturulmuştur. Bu bilgilendirme ve değerlendirme toplantılarında yapılan anketler ve hedef kitleye yöneltilen sorularla mevcut durum ile ilgili veriler toplanmıştır. Stratejilerin Belirlenmesi; Stratejik planlama ekibi tarafından, tüm iç ve dış paydaşların görüş ve önerileri bilimsel yöntemlerle analiz edilerek planlı bir çalışmayla stratejik plan hazırlanmıştır. Bu çalışmalarda izlenen adımlar; 1. Okulun var oluş nedeni (misyon), ulaşmak istenilen nokta (vizyon) belirlenip okulumuzun tüm paydaşlarının görüşleri ve önerileri alındıktan sonra vizyona ulaşmak için gerekli olan stratejik amaçlar belirlenmiştir. Stratejik amaçlar; a. Okul içinde ve faaliyetlerimiz kapsamında iyileştirilmesi, korunması veya önlem alınması gereken alanlarla ilgili olan stratejik amaçlar, b. Okul içinde ve faaliyetler kapsamında yapılması düşünülen yenilikler ve atılımlarla ilgili olan stratejik amaçlar, c. Yasalar kapsamında yapmak zorunda olduğumuz faaliyetlere ilişkin stratejik amaçlar olarak da ele alınmıştır. 2. Stratejik amaçların gerçekleştirilebilmesi için hedefler konulmuştur. Hedefler stratejik amaçla ilgili olarak belirlenmiştir. Hedeflerin spesifik, 7 ölçülebilir, ulaşılabilir, gerçekçi, zamana bağlı, sonuca odaklı, açık ve anlaşılabilir olmasına özen

gösterilmiştir. 3. Hedeflere uygun belli bir amaca ve hedefe yönelik, başlı başına bir bütünlük oluşturan, yönetilebilir, maliyetlendirilebilir faaliyetler belirlenmiştir. Her bir faaliyet yazılırken; bu faaliyet “bizi amacımıza ulaştırır mı” sorgulaması yapılmıştır 4. Hedeflerin/faaliyetlerin gerçekleştirilebilmesi için sorumlu ekipler ve zaman belirtilmiştir 5. Faaliyetlerin başarısını ölçmek için performans göstergeleri tanımlanmıştır. 6. Strateji, alt hedefler ve faaliyet/projeler belirlenirken yasalar kapsamında yapmak zorunda olunan faaliyetler, paydaşların önerileri, çalışanların önerileri, önümüzdeki dönemde beklenen değişiklikler ve GZFT (SWOT) çalışması göz önünde bulundurulmuştur 7. GZFT çalışmasında ortaya çıkan zayıf yanlar iyileştirilmeye, tehditler bertaraf edilmeye; güçlü yanlar ve fırsatlar değerlendirilerek kurumun faaliyetlerinde fark yaratılmaya çalışılmıştır; önümüzdeki dönemlerde beklenen değişikliklere göre de önlemler alınmasına özen gösterilmiştir. 8. Strateji, Hedef ve Faaliyetler kesinleştikten sonra her bir faaliyet için maliyetlendirilme yapılmıştır 9. Maliyeti hesaplanan her bir faaliyet için kullanılacak kaynaklar belirtilmiştir. Maliyeti ve kaynağı hesaplanan her bir faaliyet/projenin toplamları hesaplanarak bütçeler ortaya çıkartılmıştır. Yukarıdaki çalışmalar gerçekleştirildikten sonra Yılıport Ulaştırma Hizmetleri Mesleki ve Teknik Anadolu Lisesi’nin 2024-2028 Dönemi Stratejik Plan taslağı son halini almış ve onaya sunulmuştur.

## **2.BÖLÜM**

### **DURUM ANALİZİ**

Durum analizi yapılırken öğrenci ve velilerden alınan geri bildirimler uygulanan anketlerin sonucu dikkate alınarak hazırlanmıştır. Bunun yanı sıra Güçlü ve Zayıf Yönler ile Fırsatlar ve Tehditler (GZFT) Analizi yapılmış olup planımızda tablolar halinde yer almaktadır.

Durum analizi sayesinde daha stratejik kararlar verilmiştir. Stratejik planlama sürecinin ilk adımı olan durum analizi, okulumuzun/kurumumuzun “neredeyiz?” sorusuna cevap vermektedir. Okulumuzun/kurumumuzun geleceğe yönelik amaç, hedef ve stratejiler geliştirebilmesi için öncelikle mevcut durumda hangi kaynaklara sahip olduğu ya da hangi yönlerinin eksik olduğu ayrıca, okulumuzun/kurumumuzun kontrolü dışındaki olumlu ya da olumsuz gelişmelerin neler olduğu değerlendirilmiştir. Dolayısıyla bu analiz, okulumuzun/kurumumuzun kendisini ve çevresini daha iyi tanımasına yardımcı olacak ve stratejik planın sonraki aşamalarından daha sağlıklı sonuçlar elde edilmesini sağlayacaktır.

Durum analizi bölümünde, aşağıdaki hususlarla ilgili analiz ve değerlendirmeler yapılmıştır;

- Kurumsal tarihçe
- Uygulanmakta olan planın değerlendirilmesi
- Mevzuat analizi
- Üst politika belgelerinin analizi
- Faaliyet alanları ile ürün ve hizmetlerin belirlenmesi
- Paydaş analizi
- Kuruluş içi analiz
- Dış çevre analizi (Politik, ekonomik, sosyal, teknolojik, yasal ve çevresel analiz)
- Güçlü ve zayıf yönler ile fırsatlar ve tehditler (GZFT) analizi
- Tespit ve ihtiyaçların belirlenmesi

## Kurumsal Tarihçe

Osmangazi köprüsü ve Marmara denizi manzaralı okulumuz 2017-2018 eğitim öğretim yılında 90 öğrenciyle eğitimine başlamıştır . Şu an 9,10,11 ve 12 . sınıfta toplan 357 öğrenci ve 36 öğretmenle eğitim öğretimde devam edilmektedir. Yıldırım Gurup Yılport Holding tarafından yapılan okulumuz 11 dönüm arazi üzerinde 9600 metrekare kapalı alanda 24 derslik, 6 laboratuvar, konferans salonu, atölye binası, kütüphane ve bir çok sosyal alan özel bir projeye sahiptir. Ülkemizde ilk defa kurulan 19 TEMATİK (Bir alanda uzmanlaşmış eğitim veren) meslek lisesinden biri olan okulumuzda

“ULAŞTIRMA HİZMETLERİ “ Alanı “ LOJİSTİK” dalı

“MUHASEBE VE FİNANSMAN “Alanı “ Dış Ticaret Ofis Elemanlığı” Dallarında eğitim verilmektedir. Anadolu Teknik programında eğitim veren okulumuz Liselere Giriş Sınavı LGS ile ülkemizin her yerinden öğrenci alan nitelikli proje okulu vasfındadır.

Tematik meslek liselerinin amacı; eğitim verilen alanda sektörün en iyi firmaları ile iş birliği protokolü yaparak alanla ilgili eğitim programları hazırlama, eğitim öğretimi beraber verme, okulun donanımsal ve eğitsel ortamlarını sektörün ihtiyacına göre düzenleme, iş ve istihdam sağlama gibi özellikler olması hedeflenmekte olup bu nedenle lojistik sektörünün en önemli aktörü ve okulumuzu yapan YILPORT HOLDİNG ile eğitim işbirliği protokolü imzalanmıştır. Bu protokolle okulumuzdan lojistik sektörüne nitelikli personeller yetiştirilmektedir.

### **2.3 Uygulanmakta Stratejik Planın Değerlendirilmesi**

Bu rapor, Yılport Ulaştırma Hizmetleri MTAL için belirlenen 2019-2023 dönemi stratejik planının uygulanmasını değerlendirmektedir. Plan, eğitim kalitesini artırma, öğrenci başarılarını iyileştirme, öğretmen gelişimini destekleme ve okul topluluğunu güçlendirme hedeflerini içermektedir. Bu değerlendirme, planın uygulanmasında kaydedilen ilerlemeleri ve karşılaşılan zorlukları analiz ederek gelecekteki stratejik yönelimler için öneriler sunmayı amaçlamaktadır.

**\*Planın Ana Hedefleri:\***

1. **\*Hedef 1:\*** Akademik başarıyı %15 artırmak.
2. **\*Hedef 2:\*** Öğrenci ve öğretmen memnuniyetini %90 seviyesine çıkarmak.
3. **\*Hedef 3:\*** Öğretmenlerin mesleki gelişim fırsatlarını %20 artırmak.
4. **\*Hedef 4:\*** Okulun fiziksel altyapısını iyileştirmek.
5. **\*Hedef 5:\*** Toplum ve veli katılımını %25 artırmak.

**\*Değerlendirme:\***

1. **\*Akademik Başarı:\***

- **\*İlerleme Durumu:\*** Son iki yılda akademik başarı oranı %10 artmıştır.
- **\*Başarı Faktörleri:\*** Yenilikçi öğretim yöntemlerinin benimsenmesi, bireyselleştirilmiş öğrenme programları.
- **\*Zorluklar:\*** Pandemi sürecinde yaşanan kesintiler ve öğrenci devamsızlıkları.

2. **\*Öğrenci ve Öğretmen Memnuniyeti:\***

- **\*İlerleme Durumu:\*** Yapılan anketler sonucu öğrenci memnuniyeti %85, öğretmen memnuniyeti ise %80 olarak tespit edilmiştir.
- **\*Başarı Faktörleri:\*** Okul içi sosyal etkinliklerin artırılması, geri bildirim mekanizmalarının güçlendirilmesi.
- **\*Zorluklar:\*** Bazı sınıflarda kalabalık mevcudiyet ve kaynak yetersizlikleri.

3. **\*Öğretmenlerin Mesleki Gelişimi:\***

- **\*İlerleme Durumu:\*** Mesleki gelişim fırsatlarında %15 artış sağlanmıştır.

- \*Başarı Faktörleri:\* Düzenlenen seminerler, atölye çalışmaları ve online eğitim programları.
- \*Zorluklar:\* Zaman kısıtlamaları ve bazı öğretmenlerin yoğun iş yükü.

#### 4. \*Fiziksel Altyapı İyileştirmeleri:\*

- \*İlerleme Durumu:\* Okul binalarında %50 oranında yenileme ve iyileştirme gerçekleştirilmiştir.
- \*Başarı Faktörleri:\* Devlet ve özel fonların etkin kullanımı, topluluk desteği.
- \*Zorluklar:\* Ekonomik kısıtlamalar ve uzun onarım süreleri.

#### 5. \*Toplum ve Veli Katılımı:\*

- \*İlerleme Durumu:\* Veli toplantıları ve toplum etkinliklerine katılım %20 artmıştır.
- \*Başarı Faktörleri:\* Veli iletişim platformlarının güçlendirilmesi, düzenli bilgilendirme toplantıları.
- \*Zorluklar:\* Bazı velilerin iş yoğunluğu ve katılımında isteksizlik.

#### \*Sonuç ve Öneriler:\*

Genel olarak, stratejik plan kapsamında belirlenen hedeflere yönelik önemli ilerlemeler kaydedilmiştir. Ancak, belirli alanlarda daha fazla çaba ve iyileştirme gerekmektedir. Özellikle öğretmenlerin mesleki gelişimi ve fiziksel altyapının iyileştirilmesi konularında daha fazla kaynak ve destek sağlanmalıdır.

#### \*Öneriler:\*

1. \*Akademik Başarı:\* Öğrencilere bireysel destek programlarının artırılması ve dijital öğrenme araçlarının daha etkin kullanımı.



2. \*Memnuniyet:\* Öğrenci ve öğretmen geri bildirimlerinin düzenli olarak alınması ve çözüm odaklı yaklaşımlar geliştirilmesi.
3. \*Mesleki Gelişim:\* Öğretmenlere yönelik mesleki gelişim programlarının çeşitlendirilmesi ve katılımın teşvik edilmesi.
4. \*Fiziksel Altyapı:\* Yenileme projeleri için ek fonların yaratılması ve sürdürülebilir altyapı çözümlerinin benimsenmesi.
5. \*Toplum Katılımı:\* Veli ve toplum katılımını artırmak için esnek toplantı zamanları ve çeşitli katılım yöntemleri sunulması.

Bu değerlendirme, stratejik planın revize edilmesi gereken alanları belirlemekte ve okulun gelecekteki gelişimine yönelik daha etkin stratejilerin oluşturulmasına katkı sağlayacaktır

Tablo 2. Mevzuat Analizi

Yasal Yükümlülük	Dayanak	Tespitler	İhtiyaçlar
<ul style="list-style-type: none"> <li>• Okulumuz “Dayanak” başlığı altında sıralanan Kanun, Kanun Hükmünde Kararname, Tüzük, Genelge ve Yönetmeliklerdeki ilgili hükümleri yerine getirmek</li> <li>• “Eğitim-öğretim hizmetleri, insan kaynaklarının gelişimi, halkla ilişkiler, stratejik plan hazırlama, stratejik plan izleme-değerlendirme süreci iş ve işlemleri” faaliyetlerini yürütmek.</li> <li>• Resmi kurum ve kuruluşlar, sivil toplum kuruluşları ve özel sektörle mevzuat hükümlerine aykırı olmamak ve faaliyet</li> </ul>	<ul style="list-style-type: none"> <li>• T.C. Anayasası</li> <li>• 1739 Sayılı Millî Eğitim Temel Kanunu</li> <li>• 652 Sayılı MEB Teşkilat ve Görevleri Hakkındaki Kanun Hükmünde Kararname</li> <li>• 222 Sayılı Millî Eğitim Temel Kanunu (Kabul No: 5.1.1961, RG: 12.01.1961 / 10705-Son Ek ve Değişiklikler: Kanun No: 12.11.2003/ 5002, RG: 21.11.2003</li> <li>• 657 Sayılı Devlet Memurları Kanunu</li> <li>• 5442 Sayılı İl İdaresi Kanunu</li> <li>• 3308 Sayılı Mesleki Eğitim Kanunu</li> <li>• 439 Sayılı Ek Ders Kanunu</li> <li>• 4306 Sayılı Zorunlu İlköğretim ve Eğitim Kanunu</li> <li>• 5018 sayılı Kamu Mali</li> </ul>	<ul style="list-style-type: none"> <li>• Müdürlüğümüzün hizmetlerini mevzuattaki hükümlere uygun olarak yürütmektedir.</li> <li>• Diğer kurumlarla işbirliği gerektiren çalışmalarda, gerek tabi olduğumuz mevzuat gerekse diğer kurumların mevzuatları arasında uyumsuzluk ortaya çıkabilmektedir.</li> <li>• Tabi olduğumuz mevzuatın kapsamı, Müdürlüğümüzün yetkilerini çeşitlendirmekle birlikte sınırlamaktadır.</li> <li>• Kurumsal kültürümüz, mevzuatta sık yaşanan değişikliklere hazırlıklı olmasına rağmen</li> </ul>	<ul style="list-style-type: none"> <li>• Diğer kurumlarla işbirliğinde, yetki alanının genişletilmesi</li> <li>• Mevzuat itibarıyla Okul Müdürlerinin yetkilerinin artırılması</li> <li>• Eğitim uygulamaları konusunda ulusal düzeyde tanıtım çalışmaları yaparak öğrenci ve velilerinin bilgilendirilmesi</li> <li>• Mevzuatta ihtiyaç duyulan değişikliklerde “yenileme” çalışmaları yerine “güncelleme” çalışmalarına yer verilmesi</li> <li>• Öğrenci velilerinin</li> </ul>

<p>alanlarını kapsamak koşuluyla protokoller ve diğer işbirliği çalışmalarını yürütmek</p> <ul style="list-style-type: none"><li>• İlkokul öğrencilerinin okula kayıt, sınıf geçme, devam-devamsızlık, sosyal sorumluluk çalışmaları vb. iş ve işlemleri</li></ul>	<p>Yönetimi ve Kontrol Kanunu</p> <ul style="list-style-type: none"><li>• MEB Personel Mevzuat Bülteni</li><li>• Taşıma Yoluyla Eğitime Erişim Yönetmeliği</li><li>• MEB Millî Eğitim Müdürlükleri Yönetmeliği (22175 Sayılı RG Yayınlanan)</li><li>• Millî Eğitim Bakanlığı Rehberlik ve Psikolojik Danışma Hizmetleri Yönetmeliği</li><li>• 04.12.2012/202358 Sayı İl İlçe MEM'nün Teşkilatlanması 43 Nolu Genelge</li><li>• 26 Şubat 2018 tarihinde yayımlanan Kamu İdarelerinde Stratejik Planlamaya İlişkin Usul ve Esaslar Hakkındaki Yönetmelik</li><li>• Okul Öncesi Eğitim ve İlköğretim Kurumları Yönetmeliği</li><li>• Sosyal Etkinlikler Yönetmeliği</li><li>• MEB Eğitim Kurulları ve Zümreleri Yönergesi</li></ul>	<p>öğrenci ve velilerimizden oluşan paydaşlarımız, yeni ve farklı çalışmalara uyuma direnç göstermektedir.</p> <ul style="list-style-type: none"><li>• Mevzuat itibariyle öğrenci velilerinin eğitim faaliyetlerine müdahale alanını sınırlandıran herhangi bir mekanizma bulunmamaktadır.</li></ul>	<p>eğitim faaliyetlerine müdahale alanlarının sınırlandırılması için yasal tedbirlerin alınması</p> <ul style="list-style-type: none"><li>• Mevzuatın, çalışanların kendilerini güvende hissedebileceği şekilde yeniden düzenlenmesi</li></ul>
--	--	--	--

Tablo 3. Üst Politika Belgeleri Analizi

Üst Politika Belgesi	İlgili Bölüm/Referans	Verilen Görev/İhtiyaçlar
5018 sayılı Kamu Mali Yönetimi ve Kontrol Kanunu	<ul style="list-style-type: none"> <li>• 9. Madde,</li> <li>• 41. Madde</li> </ul>	Kurum Faaliyetlerinde bütçenin etkin ve verimli kullanımı Stratejik Plan Hazırlama İzleme ve Değerlendirme Çalışmaları
30344 sayılı Kamu İdarelerinde Stratejik Plan Hazırlamaya İlişkin Usul ve Esaslar Hakkında Yönetmelik (26 Şubat 2018)	Tümü	5 yıllık hedefleri içeren Stratejik Plan hazırlanması
2019-2021 Orta Vadeli Program	Tümü	Bütçe çalışmaları
MEB 11. Kalkınma Plan Politika Önerileri	Önerilen politikalar	Hedef ve stratejilerin belirlenmesi
MEB Kalite Çerçevesi	Tümü	Hedef ve stratejilerin belirlenmesi
MEB 2018 Bütçe Yılı Sunuşu	Tümü	Bütçe çalışmaları
2017-2023 Öğretmen Strateji Belgesi	Tümü	Hedef ve stratejilerin belirlenmesi
OECD 2018 Raporu	Türkiye verileri	Stratejilerin belirlenmesi
2017-2018 MEB İstatistikleri	Örgün Eğitim İstatistikleri	Hedef ve göstergelerin belirlenmesi
Kamu İdareleri İçin Stratejik Plan	Tümü	5 yıllık hedefleri içeren

Hazırlama Kılavuzu (26 Şubat 2018)		Stratejik Plan hazırlanması
2018/16 sayılı Genelge, 2019-2023 Stratejik Plan Hazırlık Çalışmaları (18 Eylül 2018)	Tümü	2019-2023 Stratejik Planının Hazırlanması
MEB 2019-2023 Stratejik Plan Hazırlık Programı (18 Eylül 2018)	Tümü	2019-2023 Stratejik Planı Hazırlama Takvimi
MEB 2019-2023 Stratejik Planı	Tümü	MEB Politikaları Konusunda Taşra Teşkilatına Rehberlik
Kamu İdarelerince Hazırlanacak Performans Programları Hakkında Yönetmelik	Tümü	5 yıllık kurumsal hedeflerin her bir mali yıl için ifade edilmesi
Kamu İdarelerince Hazırlanacak Faaliyet Raporu Hakkında Yönetmelik	Tümü	Her bir mali yıl için belirlenen hedeflerin gerçekleştirme durumlarının tespiti, raporlanması
Erzurum İl Milli Eğitim Müdürlüğü 2019-2023 Stratejik Planı	Tümü	Amaç, hedef, gösterge ve stratejilerin belirlenmesi
Çat İlçe Milli Eğitim Müdürlüğü 2019-2023 Stratejik Planı	Tümü	Amaç, hedef, gösterge ve stratejilerin belirlenmesi

Tablo 4. Faaliyet Alanı - Ürün/Hizmet Listesi

Faaliyet Alanı	Ürün/Hizmetler
<b>A- Eğitim-Öğretim Hizmetleri</b>	<ol style="list-style-type: none"> <li>1. Eğitim-öğretim iş ve işlemleri</li> <li>2. Ders Dışı Faaliyet İş ve İşlemleri</li> <li>3. Özel Eğitim Hizmetleri</li> <li>4. Kurum Teknolojik Altyapı Hizmetleri</li> <li>5. Anma ve Kutlama Programlarının Yürütülmesi</li> <li>6. Sosyal, Kültürel, Sportif Etkinlikler</li> <li>7. Öğrenci İşleri (kayıt, nakil, ders programları vb.)</li> <li>8. Zümre Toplantılarının Planlanması ve Yürütülmesi</li> </ol>
<b>B- Stratejik Planlama, Araştırma-Geliştirme</b>	<ol style="list-style-type: none"> <li>1. Stratejik Planlama İşlemleri</li> <li>2. İhtiyaç Analizleri</li> <li>3. Eğitime İlişkin Verilerin Kayıtlanması</li> <li>4. Araştırma-Geliştirme Çalışmaları</li> <li>5. Projeler Koordinasyonu</li> <li>6. Eğitimde Kalite Yönetimi Sistemi (EKYS) İşlemleri</li> </ol>
<b>C- İnsan Kaynaklarının Gelişimi</b>	<ol style="list-style-type: none"> <li>1. Personel Özlük İşlemleri</li> <li>2. Norm Kadro İşlemleri</li> <li>3. Hizmet içi Eğitim Faaliyetleri</li> </ol>

<b>D- Fiziki ve Mali Destek</b>	<ol style="list-style-type: none"><li>1.Okul Güvenliğinin Sağlanması</li><li>2. Ders Kitaplarının Dağıtımı</li><li>3. Taşınır Mal İşlemleri</li><li>4. Taşınır Eğitim İşlemleri</li><li>5. Temizlik, Güvenlik, Isıtma, Aydınlatma Hizmetleri</li><li>6. Evrak Kabul, Yönlendirme ve Dağıtım İşlemleri</li><li>7. Arşiv Hizmetleri</li><li>8. Sivil Savunma İşlemleri</li></ol>
<b>E-Denetim ve Rehberlik</b>	<ol style="list-style-type: none"><li>1. Okul/Kurumların Teftiş ve Denetimi</li><li>2. Öğretmenlere Rehberlik ve İşbaşında Yetiştirme Hizmetleri</li><li>3. Ön İnceleme, İnceleme ve Soruşturma Hizmetleri</li></ol>
<b>F-Halkla İlişkiler</b>	<ol style="list-style-type: none"><li>1. Bilgi Edinme Başvurularının Cevaplanması</li><li>2. Protokol İş ve İşlemleri</li><li>3. Basın, Halk ve Ziyaretçilerle İlişkiler</li><li>4. Okul-Aile İşbirliği</li></ol>

## 2.6 Paydaş Analizi

Paydaş analizi kapsamında, öncelikle paydaşlar belirlenerek iç ve dış paydaş olarak tasnif edilmiştir. Katılımcılığı artırmak ve paydaş görüşlerini plana yansıtılabilmek amacıyla anket uygulaması, mülakat, atölye çalışması ve toplantılardan yararlanılmıştır.

**Tablo 4. Paydaş Sınıflandırma ve Önceliklendirme Tablosu**

PAYDAŞLAR	İÇ PAYDAŞ	DIŞ PAYDAŞ	HİZMET ALAN	NEDEN PAYDAŞ	Paydaşın Kurum Faaliyetlerini Etkileme Derecesi	Paydaşın Taleplerine Verilen Önem	Sonuç
					Tam 5" "Çok 4", "Orta 3", "Az 2", "Hiç 1"		
					1,2,3 İzle 4,5 Bilgilendir	1,2,3 Gözet 4,5 Birlikte Çalış	
Millî Eğitim Bakanlığı		X		Amaçlarımıza Ulaşmada Destek İçin İş birliği İçinde Olmamız Gereken Kurum	5	5	<b>Bilgilendir, Birlikte çalış</b>
Valilik		X		Amaçlarımıza Ulaşmada Destek İçin İş birliği İçinde Olmamız Gereken Kurum	5	5	<b>Bilgilendir, Birlikte çalış</b>
Kaymakamlık		X		Amaçlarımıza Ulaşmada Destek İçin İş birliği İçinde Olmamız Gereken Kurum	5	5	<b>Bilgilendir, Birlikte çalış</b>
İl Milli Eğitim Müdürlüğü		X		Amaçlarımıza Ulaşmada Destek İçin İş birliği İçinde Olmamız Gereken Kurum	5	5	<b>Bilgilendir, Birlikte çalış</b>

İlçe Milli Eğitim Müdürlüğü		X		Amaçlarımıza Ulaşmada Destek İçin İş birliği İçinde Olmamız Gereken Kurum	5	5	<b>Bilgilendir, Birlikte çalış</b>
Öğretmenler ve Diğer Çalışanlar	X			Doğrudan ve Dolaylı Hizmet Veren	5	5	<b>Bilgilendir, Birlikte çalış</b>
Veliler		X	X	Doğrudan ve Dolaylı Hizmet Alan	4	4	<b>Bilgilendir, Birlikte çalış</b>
Okul Aile Birliği	X		X	Amaçlarımıza Ulaşmada Destek İçin İş birliği İçinde Olmamız Gereken Kurum	5	5	<b>Bilgilendir, Birlikte çalış</b>
Öğrenciler	X		X	Varoluş sebebimiz	5	5	<b>Bilgilendir, Birlikte Çalış</b>
Mahalle Muhtarı		X	X	Amaçlarımıza Ulaşmada Destek İçin İş birliği İçinde Olmamız Gereken Kurum	1	2	<b>İzle, Gözet</b>
Sağlık Ocağı		X	X	Amaçlarımıza Ulaşmada Destek İçin İş birliği İçinde Olmamız Gereken Kurum	2	4	<b>İzle, Birlikte Çalış</b>

Paydaş anketlerine ilişkin ortaya çıkan temel sonuçlar yüzdeler olarak şu şekildedir:

**Öğrenci Anketi Sonuçları:**

NO	MESLEK LİSESİ ÖĞRENCİLERİ İÇİN KONU BAŞLIKLARI	Kesinlikle	Katılıyorum	Kararsızım	Kesinlikle	Katılmıyorum
		Katılmıyorum	Katılıyorum	Kararsızım	Kesinlikle	Katılmıyorum
01-	Okulda kendimi güvende hissediyorum.	%17	%79	%3	%27	%15
02-	Okul temiz ve hijyeniktir.	%7	%33	%19	%25	%15
03-	Okulun fiziki koşullarını yeterlidir.	%13	%36	%31	%15	%6
04-	Okul, yeni kabul edilen öğrencilere uygun desteği sağlar.	%9	%45	%33	%6	%6
05-	Farklı kültürlerden gelen öğrencilerin bu okulda memnuniyetle karşılanacağını düşünüyorum.	%20	%32	%15	%24	%12
06-	Öğretmenlerime ihtiyaç duyduğumda kolaylıkla görüşebilirim.	%26	%52	%12	%9	%6



07-	Okul müdürüne ihtiyaç duyduğumda kolaylıkla görüşebilirim.	%1 9	%2 9	%34	%14	%10
08-	Okul rehberlik servisinden ihtiyaçlarım doğrultusunda faydalanabiliyorum.	%2 3	%4 9	%14	%7	%10
09-	Okul meslek seçimim konusunda hedefler belirlememde ve bu hedeflere ulaşmamda yeterli rehberlik ediyor.	%1 8	%4 9	%18	%13	%10
10-	Mesleki gelişimimle ilgili yapılan etkinlikleri (seminer, okul dışı faaliyetler..) yeterli buluyorum.	%1 3	%3 3	%20	%19	%19
11-	Okulumda mesleki eğitimimi destekleyici fiziki donanım ve alt yapının yeterli olduğunu düşünüyorum.	%1 1	%4 1	%31	%17	%7
12-	Staj imkânlarından en verimli şekilde faydalanmamız için gerekli rehberlik ve yerleştirmenin doğru yapıldığını düşünüyorum.	%1 5	%4 4	%26	%9	%9
13-	Okulumda yer almam için birçok fırsat var.	%1 1	%5 1	%20	%13	%7
14-	Okul bana yeterli ders dışı etkinlik olanakları sunuyor.	%4	%2 8	%28	%19	%24
15-	Okul kulüpleri amacına uygun şekilde gelişimime katkı sağlıyor.	%7	%2 7	%26	%19	%24
16-	Öğretmenlerim sınıfta adil kurallara sahipler ve tarafsızlar.	%1 3	%3 3	%24	%12	%23
17-	Öğretmenlerim beni daha iyi performans göstermem için teşvik ediyor.	%2	%4	%13	%10	%9

		<b>2</b>	<b>9</b>			
18-	Öğretmenlerim derslerin işlenişinde farklı ve ilgi çekici yöntemlerle kullanır.	<b>%1</b> <b>1</b>	<b>%4</b> <b>4</b>	<b>%24</b>	<b>%16</b>	<b>%8</b>
19-	Okul kantininde yeterli ve sağlıklı yiyecekler var.	<b>%7</b>	<b>%2</b> <b>3</b>	<b>%41</b>	<b>%6</b>	<b>%10</b>
20-	DYK'leri yeterli buluyorum.	<b>%1</b> <b>5</b>	<b>%2</b> <b>9</b>	<b>%41</b>	<b>%6</b>	<b>%10</b>
21-	Sınav ve ödevlerin beni değerlendirmek için adil ve yeterli olduğunu düşünüyorum.	<b>%1</b> <b>1</b>	<b>%3</b> <b>8</b>	<b>%25</b>	<b>%13</b>	<b>%18</b>
22-	Okulda düzenlenen sanatsal ve kültürel faaliyetler yeterlidir.	<b>%6</b>	<b>%3</b> <b>2</b>	<b>%27</b>	<b>%13</b>	<b>%27</b>
23-	Okulda öğrencilerin görüşleri dikkate alınır.	<b>%1</b> <b>1</b>	<b>%2</b> <b>7</b>	<b>%27</b>	<b>%16</b>	<b>%27</b>

### Öğretmen Anketi Sonuçları:

NO	ÖĞRETMENLER İÇİN KONU BAŞLIKLARI	Kesinlikle	Katılmıyorum	Kararsızım	Katılmıyorum	Kesinlikle	Katılmıyorum
		Katılmıyorum	Katılmıyorum	Katılmıyorum	Katılmıyorum	Katılmıyorum	Katılmıyorum
01-	Okulun misyonu ve vizyonunu tam olarak anlıyorum.	%15	%4 6	%2 3	%15	0	
02-	Okulda eğitim ve yönetim kalitesi sürekli olarak gelişiyor.	%7	%4 6	%1 5	%4	%0	
03-	Okul temiz ve hijyeniktir.	%38	%5 3	%7	%0	%0	
04-	Okul, öğrencilerin ve personelin güvenliğini sağlamak için uygun güvenlik önlemleri alır.	%23	%3 0	%2 3	%23	%0	
05-	Okul, yeni kabul edilen öğrencilere uygun desteği sağlar.	%7	%8 4	%7	%0	%0	
06-	Okulumuz mesleki yeterliliğimi geliştirmek için eğitim fırsatları sunuyor.	%15	%6 9	%1 5	%0	%0	
07-	Okul yönetimlerimiz öğretmenleri etkin bir şekilde yönlendirir.	%7	%6 9	%1 5	%7	%0	
08-	Okulumuz, öğrencilerin öğrenme ilgisini uyandıracak bir öğrenme ortamı oluşturmuştur.	%0	%4 6	%3 0	%23	%0	

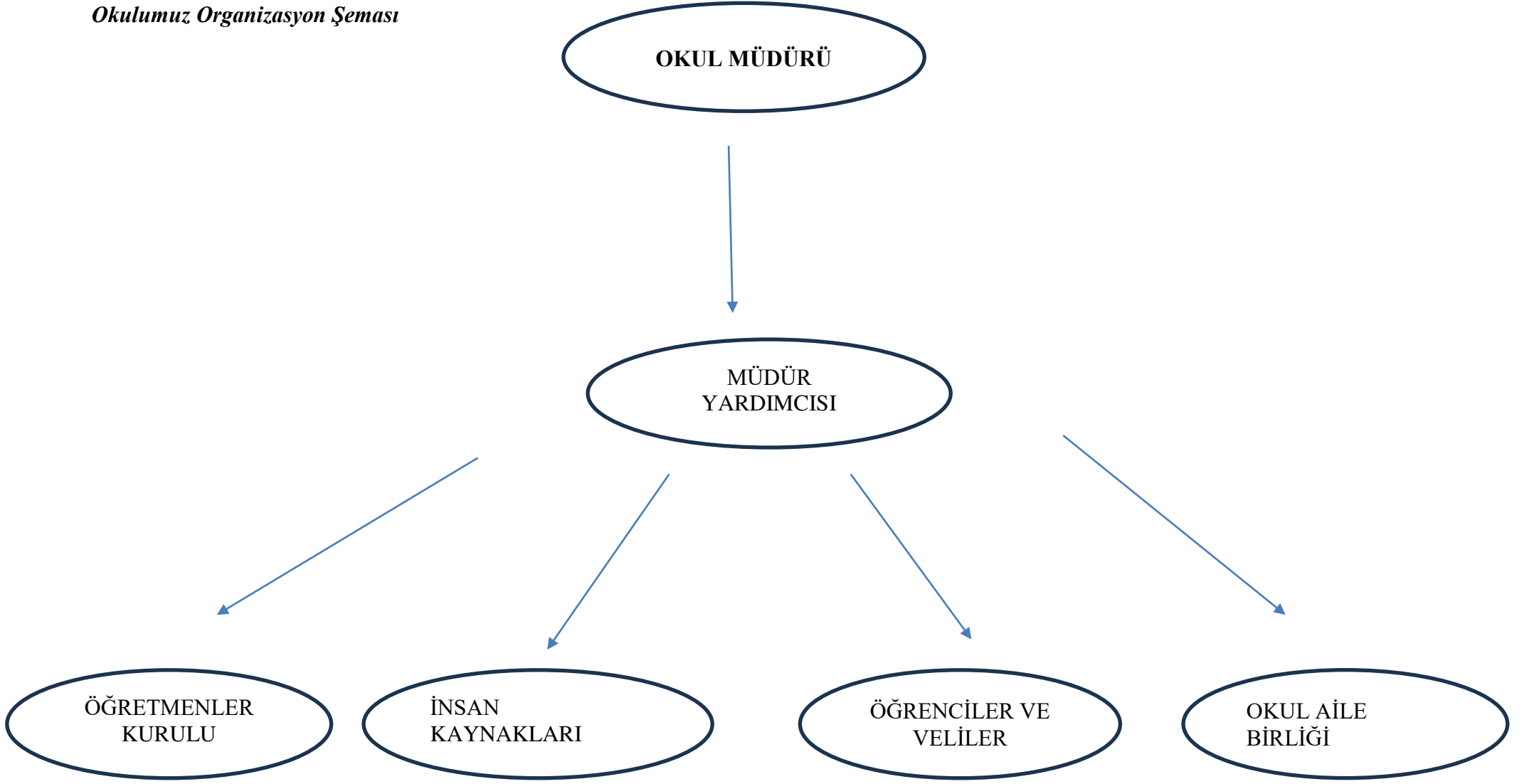
09-	Etkili bir öğretmen olmak için ihtiyaç duyduğum kaynaklara erişimim var.	%7	%6 9	%2 3	%0	%0
10-	Bana sunulan kaynakları kullanmak için gerekli eğitime sahibim.	%38	%6 1	%0	%0	%0
11-	Okulumuzun, farklı ihtiyaçları olan öğrencileri desteklemek için etkin bir politikası vardır.	%7	%6 9	%7	%15	%0
12-	Okulumuz müfredat uygulamasını etkin bir şekilde izler.	%15	%8 4	%0	%0	%0
13-	Okulumuz, velilere uygun etkinlikler düzenlemektedir.	%0	%7 6	%7	%15	%0
14-	Diğer öğretmenlerle iş birliği yaparım.	%23	%6 9	%0	%7	%0
15-	Okul personeli arasında dostane bir ilişki sürdürülür.	%23	%6 9	%7	%0	%0
16-	Takım ruhumuz ve moralimiz yüksek.	%15	%5 3	%7	%23	%0
17-	Okulumuza aidiyet hissediyorum.	%15	%6 1	%0	%15	%7

### Veli Anketi Sonuçları:

NO	VELİLER İÇİN KONU BAŞLIKLARI	Kesinlikle	Katılıyor	Kararsızım	Katılmıyorum	Kesinlikle Katılmıyorum
01-	Okulun misyonu ve vizyonunu tam olarak anlıyorum.	%11	%48	%3 4	%2	%6
02-	Okulda eğitim ve yönetim kalitesi sürekli olarak geliyor.	%21	%50	%1 7	%10	%4
03-	Okul temiz ve hijyeniktir.	%29	%40	%1 9	%10	%4
04-	Okul, öğrencilerin ve personelin güvenliğini sağlamak için uygun güvenlik önlemleri alır.	%13	%48	%1 3	%21	%4
05-	Okul, yeni kabul edilen öğrencilere uygun desteği sağlar.	%10	%60	%2 3	%6	%2
06-	Okul, çocuğumun okumaya olan ilgisini geliştirmesine yardımcı olabilir.	%21	%60	%1 5	%0	%4
07-	Okul çocuğumun öğrenme ilgisini güçlendiriyor.	%17	%58	%1 7	%6	%2
08-	Okul çocuğumun ahlaki gelişimini teşvik edebilir.	%11	%63	%1 7	%6	%2

09-	Okulda kullanılan değerlendirme yöntemleri çocuğumun gelişimini tüm yönleriyle anlamama yardımcı oluyor.	%6	%55	%2 8	%7	%4
10-	Okul, çocuğumun öğrenme performansı ve gelişimi hakkında beni iyi bilgilendiriyor.	%19	%57	%1 5	%6	%2
11-	Okul çocuğuma duygusal rahatsızlık ve öğrenme güçlükleri ile karşılaştığında yeterli desteği ve rehberlik sağlar.	%13	%55	%2 5	%4	%4
12-	Öğretmenlerin benimle iletişim kurma yöntemlerinden memnunum.	%36	%52	%6	%4	%2
13-	Herhangi bir problem durumunda müdür endişelerime cevap veriyor.	%13	%63	%1 3	%6	%4
14-	Okulda, velilerin ihtiyaçlarına uygun eğitim faaliyetleri düzenlenir.	%11	%42	%3 0	%17	%2
15-	Okul, çocukların gelişimini desteklemek için velilerle iyi bir ilişki kurar.	%13	%67	%1 0	%7	%2
16-	Okul, aktif veli katılımını teşvik eder.	%15	%61	%8	%11	%4
17-	Okulun veli etkinliklerine aktif olarak katılırım.	%17	%48	%1 3	%21	%0
18-	Bir veli olarak okula aidiyet hissediyorum.	%6	%48	%2 8	%17	%2
19-	Çocuğumun ev ödevlerini tamamlamasını sağlarım.	%30	%63	%4	%4	%0
20-	Çocuğumu okumaya teşvik ederim.	%54	%48	%0	%2	%0
21-	Çocuğumun her gün okula gitmesini sağlarım.	%55	%36	%4	%0	%4

*Okulumuz Organizasyon Şeması*



## KURULUŞ İÇİ ANALİZ

Tablo 5. Çalışanların Görev Dağılımı

İDARİ PERSONEL					
GÖREV		KADRO	ASİL	GÖREVLENDİRME	TOPLAM
Okul Müdürü	Öztürk ONURSAL	1	1	-	1
Müdür Yardımcısı	Ergün DEDE	1	1	-	1

BRANŞLARINA GÖRE ÖĞRETMEN SAYILARI						
Sıra	Branşı	KADROLU		ÜCRETLİ		TOPLAM
		Kadın	Erkek	Kadın	Erkek	
1	Beden Eğitimi	-	-	-	1	1
2	Bilişim Teknolojileri	-	-	-	-	0
3	Biyoloji	1	-	-	-	1
4	Coğrafya	-	1	-	-	1



<b>5</b>	Din Kült. ve AhBil.	1	-	1	-	<b>2</b>
<b>6</b>	Felsefe	1	-	-	-	<b>1</b>
<b>7</b>	Fizik	-	1	-	-	<b>1</b>
<b>8</b>	Görsel Sanatlar/Müzik	-	1	-	-	<b>1</b>
<b>9</b>	İngilizce	2	-	-	-	<b>2</b>
<b>10</b>	Kimya/Kimya Teknolojisi	1	-	-	-	<b>1</b>
<b>11</b>	Matematik	3	1	-	-	<b>4</b>
<b>12</b>	Rehber Öğretmen	1	-	-	-	<b>1</b>
<b>13</b>	Sağlık Bilgisi	-	-	-	-	<b>0</b>
<b>14</b>	Tarih	-	1	1	-	<b>2</b>
<b>15</b>	Türk Dili ve Edebiyatı	2	-	3	-	<b>5</b>
<b>16</b>	Ulaştırma Hizmetleri	4	4	-	-	<b>8</b>
<b>17</b>	Muhasebe ve Finansman Alanı	1	-	-	-	<b>1</b>
<b>18</b>	Pazarlama ve Perakende Alanı	-	-	-	-	<b>0</b>
<b>19</b>	Özel Eğitim	-	-	2	-	<b>2</b>
	Son 2 Yılda Okuldan Ayılan Öğretmen	3	1			<b>4</b>
	<b>TOPLAM</b>	<b>20</b>	<b>11</b>	<b>7</b>	<b>1</b>	<b>38</b>

**Tablo 6. İdari Personelin Hizmet Süresine İlişkin Bilgiler**

<b>Hizmet Süreleri</b>	<b>2024 Yılı İtibarıyla</b>	
	<b>Kişi Sayısı</b>	<b>%</b>
1-4 Yıl	0	0
5-6 Yıl	0	0
7-10 Yıl	0	0
10.....Üzeri	2	100

**Tablo 7. Öğretmenlerin Hizmet Süreleri (2024 Yılı İtibarıyla)**

<b>Hizmet Süreleri</b>	<b>Branşı</b>	<b>Kadın</b>	<b>Erkek</b>	<b>Hizmet Yılı</b>	<b>Toplam</b>
1-3 Yıl	Ulaştırma Hizmetleri	3	2	3	5
1-3 Yıl	Biyoloji	1	-	3	1
1-3 Yıl	Coğrafya	-	1	3	1
1-3 Yıl	Din Kült. Ve Ah. Bil.	1	-	3	1

1-3 Yıl	İngilizce	2	-	3	1
1-3 Yıl	Kimya	1	-	5	1
1-3 Yıl	Matematik	3	1	3	1
1-3 Yıl	Rehber Öğretmen	1	0	3	1
1-3 Yıl	Tarih	-	1	3	1
1-3 Yıl	Türk Dili ve Edebiyatı	1	-	3	1
1-3 Yıl	Muhasebe ve Finansman	1	-	5	1
4-6 Yıl	Ulaştırma Hizmetleri	-	1	5	2
7-10 Yıl	Ulaştırma Hizmetleri	1	-	7	1
11-15 Yıl	Türk Dili ve Edebiyatı	1	-	12	1
16-20					
20 ve üzeri					

*Tablo 8. Kurumdaki Mevcut Hizmetli/ Memur Sayısı*

	<b>Görevi</b>	<b>Erkek</b>	<b>Kadın</b>	<b>Eğitim Durumu</b>	<b>Hizmet Yılı</b>	<b>Toplam</b>
<b>1</b>	Memur	-	1	Lisans	1	1
<b>2</b>	Hizmetli	1	4	İlkokul	1	5
<b>3</b>	.....					
<b>4</b>	.....					
<b>5</b>						

**Tablo 9. Okul/kurum Rehberlik Hizmetleri**

Mevcut Kapasite				Mevcut Kapasite Kullanımı ve Performans					
Psikolojik Danışman Norm Sayısı	Görev Yapan Psikolojik Danışman Sayısı	İhtiyaç Duyulan Psikolojik Danışman Sayısı	Görüşme Odası Sayısı	Danışmanlık Hizmeti Alan			Rehberlik Hizmetleri ile İlgili Düzenlenen Eğitim/Paylaşım Toplantısı vb. Faaliyet Sayısı		
				Öğrenci Sayısı	Öğretmen Sayısı	Veli Sayısı	Öğretmenlere Yönelik	Öğrencilere Yönelik	Velilere Yönelik
1	1	1	1	238		43	5	10	8

### 2.7.3 Teknolojik Düzey

Okulumuzun teknolojik altyapısı ve teknolojiyi kullanabilme düzeyine ilişkin analizi yapılmıştır.

**Tablo 10. Teknolojik Araç-Gereç Durumu**

Bilişim/İnternet ve Çevre Birimleri		Sayısı
Çevre Birimleri	Data Show	0
	Diğer	0
	Fotokopi Makinesi	2
	Hoparlör	0
	Lazer Yazıcı	0
	Line Printer	0
	Mikrofon	6
	Mürekkep Püskürtmeli Yazıcı	0
	Nokta Vuruşlu Yazıcı	0
	Optik Okuyucu	0
	Projeksiyon	2
	Tarayıcı	2
	Telefon Hattı Sayısı	1
	Tepegöz	0

	UPS	0
	Video Kamera	2
	Web Cam	0
<b>İnternet Bağlantı Şekli</b>	ADSL	1
	ATM	0
	Başvurusu var	0
	Dial-Up (Telefon)	0
	Fiber	0
	Frame Relay	0
	ISDN	0
	Kablo TV Üzerinden İnternet	0
	Leased Line	0
	Metro Ethernet	0
	Mobil İnternet (Turkcell, Vodafone, Türktelekom)	0
	Turpak X.25	0
	Uydu	1
	Wimax İnternet	0
<b>Lisanslı Yazılımlar</b>	Bordro Muhasebe Yazılımları	0
	Eğitim Yazılımları	2
	Ofis Yazılımları	1
	Okul Yönetim Yazılımları	0

<b>Bilişim/Bilgisayar</b>	Bilgisayar	60
<b>Bilgisayar Laboratuvarları/BT Sınıfları</b>	Bilgisayar Sayısı	20

*Tablo 11. Fiziki Mekân Durumu*

**DERSLİK SAYILARI**

<b>Kullanım Şekli</b>	<b>Sayısı</b>
1 - Aktif(Kullanımdaki Tüm) Derslik Sayısı (Özel Eğitim, Hastane ve Anasınıfı HARİÇ)	<b>23</b>
2 - Derslik Sayısı (Özel Eğitim Sınıfı Olarak Kullanılan)	<b>1</b>
3 - Derslik Sayısı (Hastane Sınıfı Olarak Kullanılan)	<b>0</b>
4 - Derslik Sayısı (Anasınıfı Olarak Kullanılan)	<b>0</b>
5 - Derslik Sayısı (Anasınıfı Olarak Kullanılan - Kurumunuz Dışında Kapalı Köy Okulu, Lojman vb. )	<b>0</b>
6 - Derslik Sayısı (Kullanılmayan)	<b>0</b>
<b>TOPLAM DERSLİK SAYISI:</b>	<b>24</b>



### TASARIM VE BECERİ ATÖLYELERİ

Kullanım Şekli	Sayısı
1 – Ahşap ve Metal Tasarım Beceri Atölyesi	0
2 – Görsel Sanatlar Tasarım Beceri Atölyesi	0
3 – Tabiat ve Hayvan Bakımı Tasarım Beceri Atölyesi	0
4 – Müzik Tasarım Beceri Atölyesi	1
5 – Drama/Eleştirel Düşünme Tasarım Beceri Atölyesi	0
6 – Yaşam Becerileri Tasarım Beceri Atölyesi	0
7 – FETEMM Tasarım Beceri Atölyesi	0
8 – Spor Salonları Tasarım Beceri Atölyesi	0
9 – Yazılım ve Tasarım Beceri Atölyesi	0
10 – Akıl ve Zeka Oyunları Tasarım Beceri Atölyesi	0
11 – Açık Hava Sporları Tasarım Beceri Atölyesi	0
12 – Bilim ve Kültür Sanat Tasarım Beceri Atölyesi	0

### SPOR SALONU, KÜTÜPHANE SAYISI

Kullanım Şekli	Sayısı
1 – Kütüphane Sayısı	0
2 – Z-Kütüphane Sayısı (MEB tarafından kurulan)	0
3 – Z-Kütüphane Sayısı (Finans Kaynağı Diğer*)	1
4 – Spor Salonu Sayısı	1

### UYGULAMA OTELİ YATAK KAPASİTE VE ODA SAYISI

Kullanım Şekli	Sayısı
Oda Sayısı (Uygulama Oteli)	0
Yatak Kapasitesi (Uygulama Oteli)	0

### LABORATUVAR SAYISI

Kullanım Şekli	Sayısı
Bilgisayar Laboratuvarı Sayısı	1
Biyoloji Laboratuvarı Sayısı	0
Fen Bilgisi Laboratuvarı Sayısı	1
Fizik Laboratuvarı Sayısı	0
Kimya Laboratuvarı Sayısı	0
Mesleki Uygulama Laboratuvarı Sayısı	4
<b>Ortak Kullanılan Laboratuvar Sayısı</b>	<b>0</b>
<b>Yabancı Dil Laboratuvarı Sayısı</b>	<b>0</b>

## PANSİYON BİNASI BİLGİLERİ

Kullanım Şekli	Sayısı
Banyo Sayısı (Genel)	0
Banyo Sayısı (Kabin)	0
Çalışma Odası (Pansiyon)	0
Çok Amaçlı Salon Sayısı (Pansiyon)	0
Güvenlik Kamerası Sayısı (Pansiyon)	0
Hizmet Aracı Sayısı(Pansiyon)	0
İbadet Amaçlı Kullanılan Oda Sayısı (Pansiyon)	0
Jeneratör Sayısı (Pansiyon)	0
Lavabo Sayısı (Pansiyon)	0
Mutfak	0
Revir ve Doktor Oda Sayısı (Pansiyon)	0
WC Sayısı (Pansiyon)	0
Yatak Kapasitesi	0
Yatakhane Sayısı (Koğuş)	0
Yatakhane Sayısı (Oda)	0
Yatakhane Sayısı (Pansiyon)	0

## DİĞER

Kullanım Şekli	Sayısı
Arşiv	1
Atölye Sayısı (Kullanılan ve Kullanılmayanlar Dahil)	4
Bekleme Salonu	0
BT Sınıfı Sayısı	0
Büroda kullanılan bilgisayar sayısı	7
Çalışma Odası	0
Çok Amaçlı Salon Sayısı	1
Daktilografi Oda Sayısı	0
Danışma	1
Depo	12
Derslik Olmadığı halde derslik olarak kullanılan bölüm sayısı (Toplam Dersliğe dahil edilmeyecektir.)	0
Destek Eğitim Odası	0
Diğer	0
Eğitim Amaçlı Kullanılan Bilgisayar Sayısı	53
Eğitim Araçları Odası	1
Engelli Lifti	0
Fatih Projesi Kapsamında Akıllı Tahta Sayısı	29

Fatih Projesi Kapsamında Çok Fonksiyonlu Yazıcı Sayısı	0
Fatih Projesi Kapsamında Doküman Kamera Sayısı	0
Fatih Projesi Kapsamında Tablet Bilgisayar Sayısı	0
Gözlem Odası	0
Grup Rehberliği Odası	0
Güvenlik Kamera Sayısı	69
Hizmet Aracı Sayısı	0
İbadet Amaçlı Kullanılan Oda Sayısı	2
İdari İşler Odası	0
İşlik Olarak Kullanılan Dershane Sayısı	0
Jeneratör Sayısı	1
Kantin Sayısı	1
Kantinde Çalışan Sayısı	1
Konferans Salonu Sayısı	1
Lavabo Sayısı	78
Mutfak	2
Müdür Odası	1
Müdür Yardımcısı Odası	2
Müzik Odası Sayısı	1
Oyun Odası	1
Öğretmen Evlerinde Otel Olarak Kullanılan Oda Sayısı	0

Öğretmenler Odası	<b>1</b>
Özel Eğitim Hizmetleri Bölüm Odası	<b>0</b>
Rehberlik Servisi Oda Sayısı	<b>1</b>
Resim Odası Sayısı	<b>0</b>
Revir ve Doktor Oda Sayısı	<b>0</b>
Test Odası	<b>0</b>
Toplantı Salonu	<b>0</b>
WC Sayısı	<b>78</b>
Yatak Kapasitesi (Öğretmenevleri)	<b>0</b>
Yemekhane Sayısı	<b>0</b>

## 2.7.4 Mali Kaynaklar

Okul/Kurumun mali kaynak analizi ařađıda belirtilmiřtir.

*Tablo 12. Kaynak Tablosu*

<b>Kaynaklar</b>	<b>2023</b>	<b>2024</b>	<b>2025</b>	<b>2026</b>	<b>2027</b>	<b>2028</b>
Genel Bütçe						
Okul Aile Birliđi	85000	135000	185000	235000	285000	335000
Özel İdare						
Kira Gelirleri						
Döner Sermaye						
Dıř Kaynak/Projeler						
Diđer						
<b>TOPLAM</b>	<b>85000</b>	<b>135000</b>	<b>185000</b>	<b>235000</b>	<b>285000</b>	<b>335000</b>

*Tablo 13. Gelir-Gider Tablosu*

YILLAR	2021		2022		2023	
	GELİR	GİDER	GELİR	GİDER	GELİR	GİDER
Temizlik				2.854		130.946,60
Küçük Onarım		3.400				54.218,16
Bilgisayar Harcamaları				5.450		
Büro Makinaları Harcamaları						
Telefon	8.956		20.660		357.000	
Sosyal Faaliyetler		2.330,66		3.320,14		54.565,52
Kırtasiye						152.851,91
<b>GENEL</b>		5730,66		11.624,14		392.582,19

### **Çevre Analizi (PESTLE)**

Çevre analiziyle okul/kurum üzerinde etkili olan veya olabilecek politik, ekonomik, sosyo-kültürel, teknolojik, yasal çevresel dış etkenlerin tespit edilmesi amaçlanır. Dış çevreyi oluşturan unsurlar (nüfus, demografik yapı, coğrafi alan, kentsel gelişme, sosyokültürel hayat, ekonomik, sosyal, politik, kültürel durum, çevresel, teknolojik ve rekabete yönelik etkenler vb.) okul ve kurumun kontrolü dışındaki koşullara



bağlı ve farklı eğilimlere sahiptir. Bu unsurlar doğrudan veya dolaylı olarak okul/kurumun faaliyet alanlarını etkilemektedir.

**Tablo 14. PESTLE Analiz Tablosu**

<b>Politik-Yasal etkenler</b>	<b>Ekonomik etkenler</b>
Kalkınma Planı ve Orta Vadeli Program, Bakanlık, il ve ilçe stratejik planlarının incelenmesi, Yasal yükümlülüklerin belirlenmesi, Oluşturulması gereken kurul ve komisyonlar, Okul/kurum çevresindeki politik durum.	Okul/kurumun bulunduğu çevrenin genel gelir durumu, İş kapasitesi, Okul/kurumun gelirini arttırıcı unsurlar, Okul/kurumun giderlerini arttıran unsurlar, Tasarruf sağlama imkânları, Mal-ürün ve hizmet satın alma imkânları, Kullanılabilir bütçe
<b>Sosyokültürel etkenler</b>	<b>Teknolojik etkenler</b>
Kariyer beklentileri, Ailelerin ve öğrencilerin bilinçlenmeleri, Aile yapısındaki değişimler (geniş aileden çekirdek aileye geçiş, erken yaşta evlenme vs.), Nüfus artışı, Göç, Nüfusun yaş gruplarına göre dağılımı, Hayat beklentilerindeki değişimler (Hızlı para kazanma hırısı, lüks yaşama düşkünlük, kırsal alanda kentsel yaşam), Beslenme alışkanlıkları, Değerler, mesleki etik kuralları vb.	e- Devlet uygulamaları, Dijital Platformlar üzerinden uzaktan eğitim imkânları, Okul/kurumun sahip olmadığı teknolojik araçlar Personelin ve öğrencilerin teknoloji kullanım kapasiteleri, Personelin ve öğrencilerin sahip olduğu teknolojik araçlar, Teknoloji alanındaki gelişmeler Teknolojinin eğitimde kullanımı
<b>Çevresel Etkenler</b>	
Bitki örtüsü, Doğal kaynakların korunması için yapılan çalışmalar, Çevrede yoğunluk gösteren hastalıklar, Doğal afetler (deprem kuşağında bulunma, Covid 19, kene vakaları vb.) *Örnek olarak verilmiştir. Değerlendirme okul/kurum özelinde yapılacaktır.	

## 2.7.5 İstatistikî Veriler

Tablo 15.

ÖĞRENCİ SAYILARI			
Sınıf/Şube (Alan)	Erkek	Kız	Sınıf Toplamı
ATP 9/A	16	11	27
ATP 9/B	21	8	29
ATP 9/C	17	9	26
ATP 9/D	16	12	28
ATP 9/E	6	9	15
ATP 9/F	8	13	21
<b>SINIF GENELİNDE TOPLAM:</b>	<b>84</b>	<b>62</b>	<b>146</b>
ATP 10/A	14	12	26
ATP 10/B	8	18	26
ATP 10/D	6	12	18
<b>SINIF GENELİNDE TOPLAM:</b>	<b>28</b>	<b>42</b>	<b>70</b>
ATP 11/A	9	10	19
ATP 11/B	10	7	17
ATP 11/D	7	9	16

<b>SINIF GENELİNDE TOPLAM:</b>	<b>26</b>	<b>26</b>	<b>52</b>
<b>ATP 12/A</b>	11	11	22
<b>ATP 12/B</b>	8	18	26
<b>ATP 12/C</b>	6	7	13
<b>ATP 12/D</b>	8	6	14
<b>SINIF GENELİNDE TOPLAM:</b>	<b>33</b>	<b>42</b>	<b>75</b>
<b>ÖZEL EĞİTİM 9. SINIF</b>	0	1	1
<b>ÖZEL EĞİTİM 10. SINIF</b>	0	3	3
<b>SINIF GENELİNDE TOPLAM:</b>	0	4	4
<b>TOPLAMLAR:</b>	<b>171</b>	<b>179</b>	<b>350</b>

**SPORTİF FAALİYETLERDEBAŞARI DURUMU;**

**Tablo 16. TAKIM SPORLARI**

<u>BRANŞ ADI</u>	<u>DERECE</u>	<u>ACIKLAMA</u>
<b>Futbol</b>	-	-
<b>Basketbol</b>	-	-
<b>Voleybol</b>	-	-
<b>Futsal</b>	<b><u>İlçe İkinciliği</u></b>	<b><u>Okullar Arası</u></b>
<b>Masa Tenisi</b>	<b><u>İlçe Birinciliği</u></b>	<b><u>Okullar Arası</u></b>

## BİREYSEL SPORLAR

AD – SOYAD	BRANŞ	DERECE	YARIŞMA ADI	YARIŞMA DÜZEYİ
<b>Mustafa TAYFUR</b>	Wushu - Kungfu	<b>Türkiye Üçüncülüğü</b>	Türkiye Wushu Şampiyonası	Genç Türkiye - WUSHU
<b>Mustafa TAYFUR</b>	Wushu – Kungfu	<b>Türkiye İkinciliği</b>	Türkiye Wushu Şampiyonası	Türkiye Okullar - WUSHU
<b>Yunus BOZ</b>	Güreş	<b>Grup Üçüncülüğü</b>	Serbest Güreş Grup Müsabakaları	Yıldızlar 65kg - Güreş
<b>Hüseyin BEYAZ</b>	Güreş	<b>Grup Üçüncülüğü</b>	Serbest Güreş Grup Müsabakaları	Yıldızlar 71kg - Güreş
<b>Ali GALİTEKİN</b>	Boks	<b>İl Birinciliği</b>	Kocaeli Liselerarası Boks Şampiyonası	Gençler A-BOKS
<b>Ali GALİTEKİN</b>	Boks	<b>İl Birinciliği</b>	Kocaeli Gençler Boks Şampiyonası	Gençler -BOKS

## 2.10. Tespit ve İhtiyaçların Belirlenmesi

Durum analizi çerçevesinde gerçekleştirilen tüm çalışmalardan elde edilen veriler; paydaş anketleri, toplantı tutanakları vs. göz önünde bulundurularak özet bir bakış geliştirilmesi sürecidir. Oluşturulan tablo amaç ve hedeflere ulaşmak için temel yapıyı oluşturacaktır.

Durum Analizi Aşamaları	Tespitler	İhtiyaçlar
Uygulanmakta Olan Stratejik Planın Değerlendirilmesi	İzleme ve değerlendirme çalışmalarında eksiklikler saptanmıştır.	İzleme ve değerlendirme için etkin bir sistem kurulması
Paydaş Analizi	Kurum Kültürü oluşumundaki eksiklikler Kurum içi işbirliğindeki eksiklikler Aileler ile iletişim ve iş birliği yetersizdir	Aileler ile ilişkileri güçlendirecek bir çalışmaların güçlendirilmesi
Okul İçi Analiz	Teknolojik altyapı yetersizliği Okul temizlik ihtiyaçlarının yeterince sağlanamaması	Teknolojik altyapının güçlendirilmesi Okul Temizliğinin sağlanması

## 2.9 Güçlü ve Zayıf Yönler ile Fırsatlar ve Tehditler (GZFT) Analizi

Okul/kurumun güçlü ve zayıf yönleri ile okul/kurum dışında oluşabilecek fırsatlar ve tehditler belirlenmiştir.

**Tablo 17.** GZFT Listesi

İç Çevre	
Güçlü Yönler	Zayıf Yönler
Sınıf mevcutlarının azlığı, standartlara uygun olması	Öğrencilerin bir bölümünde çalışma alışkanlığı ve başarılı olma azminin olmaması
Mevcut öğretmen kadrosunun dinamik, donanımlı ve özverili olması.	Okulumuzu düşük puanla ve yetersiz alt yapıyla gelen öğrencilerin gerektiği gibi motive edilememesi
Nitelikli, özverili ve adil bir idari personelinin olması	10 gün mazeretsiz - 20 gün mazeretli devamsızlığı öğrencilerin bir hak olarak görmesi ve bu süreyi kullanmak istemeleri
Güvenli okul ortamının olması, okulun iç ve dış güvenliğini sağlayacak güvenlik kameralarının olması	Bazı öğretmenlerimizin çalışma statüsündeki donanımını yeterli görme, gelişmeye açık olamama
Bütün sınıflarda akıllı tahtaların ve internet donanımının var olması	Velinin bütün sorumluluğu okula bırakması
Çok amaçlı salonun olması	Günlük ders saatinin fazla olması
Nitelikli, özverili ve adil bir idari personelinin olması	Veli desteğinin yetersizliği, velinin sosyo-kültürel ve ekonomik yönden zayıf olması

Dış Çevre	
Fırsatlar	Tehditler
Diğer kurum ve kuruluşlarla yoğun iş birliği içinde bulunulması	Çoğu ailelerin ekonomik durumunun düşük olması
Ar-ge çalışması yapabilecek yetenekli personelin bulunması	Öğrencilerin motivasyon eksikliği. Öncelikleri arasında okulu ve üniversiteyi ilk sıraya koyamamaları
İlçenin coğrafi konumunun uygun olması	Medyanın eğitici görevini yerine getirmemesi
İlçe Milli Eğitim Müdürlüğü desteği	Teknolojinin yanlış kullanılması
Öğrencilerin TYT ve AYT sınavlarına hazırlanması için kurs açılması	Eğitimle ilgili yönetmeliklerin sık sık değişmesi
Stratejik planlamanın devlet politikası haline gelmesi	Toplumun okula bakışındaki önyargılar
Bütün okul ve kurumlarımızda gelişen teknolojinin tanınmaya ve kullanılmaya başlaması, bu konudaki yoğun talep	Medya ve televizyonlardaki şiddet görüntüleri; okul dizilerindeki gerçeğe bağdaşmayan hayat şeklinin öğrencilerce model alınması

### **3.BÖLÜM**

#### **GELECEĞE BAKIŞ**



### **3. GELECEĐE BAKIŐ**

Okul M¼d¼rl¼g¼m¼z¼n Misyon, vizyon, temel ilke ve deėerlerinin oluŐturulması kapsamında ¼đretmenlerimiz, ¼đrencilerimiz, velilerimiz, alıŐanlarımız ve diėer paydaŐlarımızdan alınan g¼r¼Őler, sonucunda stratejik plan hazırlama ekibi tarafından oluŐturulan Misyon, Vizyon, Temel Deėerler; Okulumuz ¼st kurulana sunulmuŐ ve ¼st kurul tarafından onaylanmıŐtır.

#### **MİSYONUMUZ**

Kurumumuz paydaŐlarımızın (y¼neticilerimiz, ¼đretmenlerimiz, ¼đrencilerimiz, mezunlarımız ve velilerimizin) g¼ birliėi ile gelecekte; ¼lkemizin en iyi ¼niversitelerine her yıl artan sayıyla ¼đrenci yerleŐtiren, sosyal ve k¼lt¼rel etkinliklerle adından s¼z ettiren, modern normlara eŐdeėer eėitim veren ¼rnek eėitim kurumu yapmaktır.

#### **VİZYONUMUZ**

Atat¼rk¼ d¼Ő¼nce sistemini davranıŐ haline getirmiŐ, aėdaŐ, demokratik lider ¼zelliklerine sahip, okuduėu okula baėlılık duygusu geliŐmiŐ, mill¼ ve manevi deėerlerimize sahip ıkan genler yetiŐtirmektir. Bu ereveden hareketle biz, ¼đrencilerimizin ¼đrenmelerini saėlamak; onların bilgili, yetenekli ve kendine g¼venen bireyler olarak yetiŐmelerine zemin hazırlamak ve onlara 21. y¼zyılın geliŐen ihtiyalarına cevap verebilecek beceriler kazandırmak iin varız.

## **TEMEL DEĞERLERİMİZ**

- 1) Tarafsızlık
- 2) Saygınlık
- 3) Güvenilirlik
- 4) Öncülük
- 5) Yönlendiricilik
- 6) Yenilikçilik
- 7) Şeffaflık
- 8) Duyarlılık
- 9) Katılımcılık
- 10) Sürekli gelişim
- 11) Etik değerlere bağlılık
- 12) Ekip Ruhu
- 13) Empati
- 14) Değerleri Yaşatma
- 15) Tamamlayıcılık
- 16) Bilimsel ve Teknolojik Gelişmeleri Takip
- 17) Yenilikçi Projeler
- 18) En İyiyi Hedefleme
- 19) Çevrecilik

## TEMA I: EĞİTİM VE ÖĞRETİME ERİŞİM

TEMA	EĞİTİM-ÖĞRETİME ERİŞİM ve KATILIM								
<b>Amaç 1</b>	Kayıt bölgemizde yer alan bütün lise kademesindeki öğrencilerin okullaşma oranlarını artıran, uyum ve devamsızlık sorunlarını gideren, onlara katılım ve tamamlama imkânı sunan etkin bir eğitim ve öğretime erişim süreci hâkim kılınacaktır								
<b>Hedef 1.1</b>	Kayıt bölgemizde yer alan lise kademesindeki öğrencilerin okullaşma oranları artırılacak, uyum, devamsızlık, katılım ve tamamlama sorunları giderilecektir.								
<b>Performans Göstergeleri</b>	<b>Hedefe Etkisi</b>	<b>Başlangıç Değeri</b>	<b>2024</b>	<b>2025</b>	<b>2026</b>	<b>2027</b>	<b>2028</b>	<b>İzleme Sıklığı</b>	<b>Rapor Sıklığı</b>
<b>PG 1.1.1</b> Okula yeni başlayan öğrencilerden oryantasyon eğitimine katılanların oranı	%25	%60	%60	%80	%85	%90	%95	Ayda 1	Dönemde 1
<b>PG 1.1.2</b> Bir eğitim ve öğretim döneminde 20 gün ve üzeri devamsızlık yapan öğrenci oranı	%25	%10	%10	%8	%6	%5	%3	Ayda 1	Dönemde 1
<b>PG 1.1.3</b> Bir eğitim ve öğretim döneminde 20 gün ve üzeri devamsızlık yapan yabancı öğrenci oranı	%25	%0	%0	%0	%0	%0	%0	Ayda 1	Dönemde 1
<b>PG 1.1.4</b> Okulun özel	%25	1	1	1	1	1	1	Ayda 1	Dönemde 1

eđitime ihtiya duyan bireylerin kullanımına uygunluđu (0-1)									
<b>Koordinat3r Birim</b>	Okul İdaresi								
<b>İř birliđi Yapılacak Birimler</b>	Rehberlik servisi, zümre başkanları,sınıf rehber 3đretmenleri								
<b>Riskler</b>	Veli desteđinin alınamaması								
<b>Stratejiler</b>	3đrencilerin seviyelerine uygun olarak toplumsal sorunların 3z3m3ne katkı sađlamak amacıyla afet ve acil durum, evre, eđitim, spor, k3lt3r ve turizm, sađlık ve sosyal hizmetler alanlarında toplum hizmeti faaliyetlerine katılımları artırılacaktır.								
<b>Maliyet Tahmini</b>	28000 TL								
<b>Tespitler</b>	Devamsızlıktan dolayı sınıfta kalanların sayısının fazlalıđı								
<b>İhtiyalar</b>	Veli desteđi, sms bilgilendirme sistemi								

TEMA	EĞİTİM-ÖĞRETİME ERİŞİM ve KATILIM									
<b>Amaç 1</b>	Öğrencilerin eğitim ve öğretime etkin katılımlarıyla tamamlamalarını sağlamak.									
<b>Hedef 2.1</b>	Öğrencilerin ders dışı etkinliklere katılım oranları artırılabacaktır.									
Performans Göstergeleri	Hedef Etkisi	Başlangıç Değeri	2024	2025	2026	2027	2028	İzleme Sıklığı	Rapor Sıklığı	
<b>PG1.1.1</b> Bir eğitim ve öğretim yılında bilimsel, sosyal, kültürel, sanatsal ve sportif alanlarda kurum içi ve kurum dışı en az iki faaliyete katılan öğrenci oranı (%)	%34	40	45	50	50	55	60	2 ayda 1	Dönemde 1	
<b>PG.1.1.2</b> Bir eğitim ve öğretim yılında en az iki toplum hizmeti faaliyetine katılan öğrenci oranı (%)	%33	40	45	50	50	55	60	2 ayda 1	Dönemde 1	
<b>PG 1.1.3</b> Bir eğitim ve öğretim yılında yerel, ulusal ve uluslararası proje, yarışma vb. etkinliklere katılan öğrenci oranı (%)	%33	50	50	55	55	60	65	2 ayda 1	Dönemde 1	
<b>Koordinatör Birim</b>	Okul İdaresi									
<b>İş birliği Yapılacak Birimler</b>	Rehberlik servisi, zümre başkanları, sınıf rehber öğretmenleri									

<b>Riskler</b>	Çok fazla ders dışı etkinlik öğrencilerin dersten geri kalmalarına sebep olabilir.
<b>Stratejiler</b>	Her bir öğrencinin bir kulüp faaliyetinde aktif olarak yer alması sağlanarak kulüp faaliyetlerinin etkinliği artırılabacaktır.
<b>Maliyet Tahmini</b>	28000 TL
<b>Tespitler</b>	Öğrenciler ders dışı etkinliklere ve yarışmalara katılmak konusunda oldukça isteklidirler.
<b>İhtiyaçlar</b>	Düzenlenecek etkinlikler için ulaşım aracı ve materyaller için bütçe gereklidir.

## TEMA II. EĞİTİM-ÖĞRETİMDE KALİTE

TEMA	EĞİTİM-ÖĞRETİMDE KALİTE									
Amaç 2	Ulusal ve uluslararası alanda mesleki yeterliliği ile kabul gören, mesleki değerlere sahip, yaratıcı, yenilikçi, girişimci, üretken, ekonomiye değer katan ehil işgücü yetiştirilmesi sağlanacaktır.									
Hedef 2.1	Öğrencilerin genel derslerdeki başarı ortalamaları artırılabacaktır.									
Performans Göstergeleri	Hedefe Etkisi	Başlangıç Değeri	2024	2025	2026	2027	2028	İzleme Sıklığı	Rapor Sıklığı	
PG2.1.1 Matematik dersi ortalamasının artması	%25	40	45	50	50	55	60	2 ayda 1	Dönemde 1	
PG 2.1.2 Türk Dili ve Edebiyatı dersi not ortalamasının artması	%25	40	45	50	50	55	60	2 ayda 1	Dönemde 1	
PG 2.1.3 Ortak derslerin not ortalamasının artması	%25	50	50	55	55	60	65	2 ayda 1	Dönemde 1	
PG 2.1.4 Yabancı dil ders notlarının ortalamasının artması	%25	40	45	50	50	55	60	2 ayda 1	Dönemde 1	
Koordinatör Birim	Okul İdaresi									
İş birliği Yapılacak Birimler	Rehberlik servisi, zümre başkanları, sınıf rehber öğretmenleri									

Riskler	Öğrenciler bir an önce iş hayatına atılmak isteyebilir.
Stratejiler	Okulda düzenlenen münazara, panel vb. etkinlikler vasıtasıyla öğrencilerin dili kullanma ve kendilerini ifade etme becerileri geliştirilecektir.
Maliyet Tahmini	28000 TL
Tespitler	Değişen sınıf geçme yönetmeliği öğrencileri daha fazla ders çalışmaya teşvik ediyor.
İhtiyaçlar	Öğrencilerin en çok ihtiyaç duyduğu şey eğitime yönelik motivasyondur.



TEMA	EĞİTİM-ÖĞRETİMDE KALİTE								
<b>Amaç 2</b>	Ulusal ve uluslararası alanda mesleki yeterliliği ile kabul gören, mesleki değerlere sahip, yaratıcı, yenilikçi, girişimci, üretken, ekonomiye değer katan ehil işgücü yetiştirilmesi sağlanacaktır.								
<b>Hedef 2.2</b>	Öğrencilerin mesleki beceri ve yetkinlikleri geliştirilecektir.								
Performans Göstergeleri	Hedefe Etkisi	Başlangıç Değeri	2024	2025	2026	2027	2028	İzleme Sıklığı	Rapor Sıklığı
<b>PG 2.2.1</b> Meslek dersleri yıl sonu puan ortalaması	%33	40	45	50	50	55	60	Dönemde 1	Senede 1
<b>PG2.2.2</b> Beceri eğitimi alan öğrencilerden işletmenin öğrenci becerileri ile ilgili memnuniyet oranı	%34	40	45	50	50	55	60	Dönemde 1	Senede 1
<b>PG2.2.3</b> Öğrencilerin beceri eğitimi aldıkları işletmeden memnuniyet oranı	%33	50	50	55	55	60	65	Dönemde 1	Senede 1
<b>Koordinatör Birim</b>	Okul İdaresi								
<b>İş birliği Yapılacak Birimler</b>	Rehberlik servisi, zümre başkanları, sınıf rehber öğretmenleri								

<b>Riskler</b>	Öğrenciler staj yapacak işletme bulmakta zorlanabilirler.
<b>Stratejiler</b>	Öğrencilerin atölye ve laboratuvar derslerinde fiziki mekân sorumluluğu alması sağlanarak öğrencilerde sorumluluk bilinci geliştirilecektir.
<b>Maliyet Tahmini</b>	28000 TL
<b>Tespitler</b>	Öğrenciler her zaman staj yaptıkları işletmelerden verim almamaktadır.
<b>İhtiyaçlar</b>	İşletmelerle iş birliği yapılmasına ihtiyaç vardır.

### TEMA III. KURUMSAL KAPASİTE

TEMA	KURUMSAL KAPASİTE								
Amaç 3	Okulun amaçlarına ulaşmasını sağlayacak kurumsal imkân ve yetkinlikler verimli ve sürdürülebilir bir şekilde geliştirilecektir.								
Hedef 3.1	Okul yöneticilerinin ve öğretmenlerin mesleki gelişimleri güçlendirilecektir.								
Performans Göstergeleri	Hedefe Etkisi	Başlangıç Değeri	2024	2025	2026	2027	2028	İzleme Sıklığı	Rapor Sıklığı
PG3.1.1 Hizmet içi eğitim alan yönetici ve öğretmen oranı (%)	%25	50	55	60	65	70	75	Dönemde 1	Senede 1
PG3.1.2 Hizmet içi eğitim alan genel bilgi ve kültür dersleri öğretmeni oranı (%)	%25	50	55	60	65	70	75	Dönemde 1	Senede 1
PG3.1.3 Hizmet içi eğitim alan atölye ve laboratuvar öğretmeni oranı (%)	%25	50	55	60	65	70	75	Dönemde 1	Senede 1
PG3.1.4 Uzaktan hizmet içi eğitime katılan öğretmen oranı (%)	%25	50	55	60	65	70	75	Dönemde 1	Senede 1
<b>Koordinatör Birim</b>	Okul idaresi								
<b>İş birliği Yapılacak Birimler</b>	İlçe Milli Eğitim Müdürlüğü, Milli Eğitim Bakanlığı								

<b>Riskler</b>	Genel programlar okul programıyla uyuşmayabilir.
<b>Stratejiler</b>	Okul yöneticilerinin ve öğretmenlerin mesleki gelişim ihtiyaçları tespit edilerek, bu ihtiyaçları gidermeye yönelik bir mesleki gelişim planı hazırlanacaktır.
<b>Maliyet Tahmini</b>	28000 TL
<b>Tespitler</b>	İdareciler ve öğretmenler eğitimler için her zaman gönüllü olmayabilirler.
<b>İhtiyaçlar</b>	Öğretmen ve idarecilerin istek ve ihtiyaçları doğrultusunda hazırlanan eğitimler gereklidir.

TEMA	KURUMSAL KAPASİTE								
<b>Amaç 3</b>	<b>Öğrencilerin atölye ve laboratuvar derslerinde fiziki mekân sorumluluğu alması s ağlanarak öğrencilerde sorumluluk bilinci geliştirilecektir.</b>								
<b>Hedef 3.2</b>	<b>Okulun fiziki mekânlarının okulun ihtiyaç ve hedefleri doğrultusunda iyileştirilme si sağlanacaktır.</b>								
Performans Göstergeleri	Hedefe Etkisi	Başlangıç Değeri	2024	2025	2026	2027	2028	İzleme Sıklığı	Rapor Sıklığı
<b>PG3.2.1</b> İyileştirilen fiziki mekân (derslik, spor salonu, kütüphane, pansiyon vb.) sayısı	%33	5	6	7	8	9	10	Dönemde 1	Senede 1
<b>PG3.2.2</b> Fiziksel mekanların temizlik ve hijyenine ilişkin memnuniyet oranı (%)	%33	70	75	80	85	90	95	Dönemde 1	Senede 1
<b>PG3.2.3</b> Sektörle iş birliği içerisinde yenilenen atölye ve laboratuvar sayısı	%34	1	2	3	4	5	6	Dönemde 1	Senede 1
<b>Koordinatör Birim</b>	Okul İdaresi								
<b>İş birliği Yapılacak Birimler</b>	Rehberlik servisi, zümre başkanları, sınıf rehber öğretmenleri,sektör paydaşları								

<b>Riskler</b>	Protokolleri yapmak fazla zaman alıcı olabilir.
<b>Stratejiler</b>	Fiziki mekânların iyileştirilmesi için kamu idareleri, belediyeler ve işverenlerle iş birlikleri yapılacaktır.
<b>Maliyet Tahmini</b>	28000
<b>Tespitler</b>	Paydaşlarla iletişim ağır bir şekilde ilerlemektedir.
<b>İhtiyaçlar</b>	İşletmelerle iş birliği yapılmasına ihtiyaç vardır.

## **4.BÖLÜM**

### **MALİYETLENDİRME**

#### 4. MALİYETLENDİRME

Maliyetler tahmini olup kesinlik içermemektedir.

**Tablo 30** Tahmini Maliyet Tablosu

	2024	2025	2026	2027	2028	Toplam Maliyet
<b>Amaç 1</b>	1000	3000	5000	7000	10000	28000
<b>Hedef 1.1</b>	1000	3000	5000	7000	10000	28000
<b>Hedef 1.2</b>	1000	3000	5000	7000	10000	28000
<b>Amaç 2</b>	1000	3000	5000	7000	10000	28000
<b>Hedef 2.1</b>	1000	3000	5000	7000	10000	28000
<b>Hedef 2.2</b>	1000	3000	5000	7000	10000	28000
<b>Amaç 3</b>	1000	3000	5000	7000	10000	28000
<b>Hedef 3.1</b>	1000	3000	5000	7000	10000	28000
<b>Hedef 3.2</b>	1000	3000	5000	7000	10000	28000
<b>Genel Yönetim</b>	1000	3000	5000	7000	10000	28000



<b>Giderleri</b>						
<b>TOPLAM</b>	10000	30000	50000	70000	10000	280000

## **5.BÖLÜM**

### **İZLEME VE DEĞERLENDİRME**

## 5. İZLEME VE DEĞERLENDİRME

Okulumuz Stratejik Planı izleme ve değerlendirme çalışmalarında 5 yıllık Stratejik Planın izlenmesi ve 1 yıllık gelişim planının izlenmesi olarak ikili bir ayrıma gidilecektir.

Stratejik planın izlenmesinde 6 aylık dönemlerde izleme yapılacak denetim birimleri, il ve ilçe millî eğitim müdürlüğü ve Bakanlık denetim ve kontrollerine hazır halde tutulacaktır.

Yıllık planın uygulanmasında yürütme ekipleri ve eylem sorumlularıyla aylık ilerleme toplantıları yapılacaktır.

Toplantıda bir önceki ayda yapılanlar ve bir sonraki ayda yapılacaklar görüşülüp karara bağlanacaktır.



T.C.  
DİLOVASI KAYMAKAMLIĞI  
İlçe Milli Eğitim Müdürlüğü



Sayı : E-64857633-602.04.01-103727683  
Konu : Okul/Kurum Stratejik Plan Çalışmaları

04.06.2024

DAĞITIM YERLERİNE

İlgi : 31.05.2024 tarih ve 103543036 sayılı Kaymakamlık Oluru.

İlgi yazıda geçen 2024-2028 Stratejik planların tamamlanmış olup okulunuzun web sitesinde paylaşılması hususunda;  
Gereğini rica ederim.

Rıfat ÖZMEN  
Müdür a.  
Şube Müdürü

Ek:  
Stratejik Plan Çalışmaları  
Kaymakamlık Oluru

**Bu belge güvenli elektronik imza ile imzalanmıştır.**

Adres :

Belge Doğrulama Adresi : <https://www.turkiye.gov.tr/meb-ebys>

Telefon No : 0 (\_\_\_) \_\_\_ \_\_\_

Bilgi için: SILA KILIÇ

E-Posta:

Unvan : Memur

Kep Adresi : meb@hs01.kep.tr

İnternet Adresi:

Faks: \_\_\_\_\_

Bu evrak güvenli elektronik imza ile imzalanmıştır. <https://evraksorgu.meb.gov.tr> adresinden ddf 6- e756- 3034- b397- a5ec kodu ile teyit edilebilir.

